

# 医科研病院だより



第13号

発行：東京大学医科学研究所附属病院

平成23年10月15日

〒108-8639 東京都港区白金台4-6-1

代表電話03-3443-8111

ホームページ <http://www.transrec.jp/>

## CONTENTS

医科研病院「外来」の紹介	1
すこやか・カフェ	2
栄養サブリ	3
なんでも・ひろば	4

## 医科研病院「外来」の紹介

看護部 小粥 美香

いつも「医科研病院だより」をご愛読いただきありがとうございます。今号では、あらためて外来の紹介をさせていただきます。

当院の外来は、内科（総合、血液※1、感染症、アレルギー、免疫、代謝、内分泌、循環器、消化器）、小児科（小児細胞移植）、外科（一般、腫瘍、消化器、乳腺）、関節外科※2、専門外来※3（遺伝、HTLV-1キャリア、肝臓、ピロリ）、TR※4（臨床試験）、そして、セカンドオピニオン※5も受け付けています。※詳しくは表参照。

初診の電話予約は不要です。午前中にお越しください。診察後、今後の診療科をご相談させて頂いています。受診を希望する医師や診療科が決まっている場合や、特定医師宛の紹介状をお持ちの場合は、予約（03-5449-5560）の上お越し下さい。また、診療科が多くどの科に受診したらよいかわからない、セカンドオピニオンを受けたいけどどうしたらいいかわからないなどの場合は、地域医療連携室（03-6409-2042）にご相談ください。

外来に来ていただきますと、まず看護師から現在の体調について質問をさせていただきます。お話を伺い緊急を要すると判断させていただいた場合は、お待ちの患者さんの御予約の順番が前後することがあるかと思ひます。その際にご説明をさせていただきますが、ご理解とご協力をお願い申し上げます。

外来カウンターには、看護師または看護助手がおります。ご来院時に、体調が悪い場合は、看護師が体調を伺うのを待たずにお知らせください。その他、ご不明な点、不安なこと等がありましたら何時でもお声をおかけください。外来受診という短い時間ではありますが、私たち看護師は、患者さんが「受診して安心した」「楽になった」「これなら生活できる」と言っていただけのような看護をしたいと考えています。また、患者さんの身体と心が持つ力を最大限に引き出すお手伝い、一歩先を見据えた支援のためには、薬剤師や管理栄養士、ソーシャルワーカーや検査技師、放射線技師などとの連携も必要です。医療チームの調整役としての役割も果たします。遠慮なくお声をおかけください。医療スタッフが「患者様と共に」治療と日常生活を考えていきたいと思っています。

### ◆病院からのお知らせ◆

#### ●臨床検体の取扱いにつきまして

当院での保存・追加採取検体を用いた臨床研究名をお知りになりたい方は

[http://www.ims.u-tokyo.ac.jp/ore/IMSUT\\_ORE\\_7.html](http://www.ims.u-tokyo.ac.jp/ore/IMSUT_ORE_7.html) をご覧ください。

診療科	対象疾患
総合内科	初診、健診、ワクチン(A型肝炎、B型肝炎、狂犬病、破傷風、肺炎球菌)
血液内科※1	急性白血病、慢性白血病、成人T細胞性白血病、骨髄増殖症候群、骨髄異形成症候群、悪性リンパ腫、多発性骨髄腫、その他造血器腫瘍全般、再生不良性貧血、溶血性貧血、その他貧血全般、特発性血小板減少性紫斑病、その他自己免疫性血液疾患
感染症内科	HIV感染症、AIDS、肝炎、肺炎、インフルエンザ、結核、梅毒、淋菌感染症、クラミジア感染症、感染性胃腸炎、赤痢、腸チフス、マラリア、デング熱、その他の感染症全般、不明熱、肺癌、肺気腫、気管支喘息、間質性肺炎
アレルギー免疫内科	関節リウマチ・悪性関節リウマチ、全身性エリテマトーデス、強皮症(全身性硬化症)、多発性筋炎・皮膚筋炎、シェーグレン症候群(乾燥症候群)、混合性結合組織病(MCTD)、多発動脈炎・血管炎、ベーチェット病、ウェゲナー肉芽腫症、リウマチ性多発筋痛症、成人発症ステイル病、抗リン脂質抗体症候群、サルコイドーシス、ライター症候群・強直性脊椎炎・腸炎に伴う関節疾患、乾癬性関節炎、掌蹠膿疱症性骨関節炎、回帰性リウマチ、骨粗鬆症、変形性関節症、痛風、偽痛風
代謝、内分泌、循環器、消化器内科	糖尿病、高脂血症、甲状腺疾患、下垂体疾患、副腎疾患、その他内分泌疾患、虚血性心疾患、心不全、高血圧、末梢循環不全等の循環器疾患、胃癌、食道癌、大腸癌、消化性潰瘍、炎症性腸疾患等、消化管の疾患、肝炎・肝硬変、胆石、閉塞性黄疸、肝癌、膵癌、胆嚢癌、胆管癌、難治性固形腫瘍
一般外科	初診、一般消化器外科
腫瘍、消化器、乳外科	大腸がん(結腸がん、直腸がん)、胃がん、食道がん、乳がん、潰瘍性大腸炎、クローン病、GIST、悪性黒色腫、肝臓がん・胆嚢がん・膵臓がん
関節外来※2	血友病、関節リウマチ、変形性股関節症、変形性膝関節症
専門外来※3	遺伝カウンセリング、遺伝性大腸がん、HTLV-1キャリア、ウイルス性肝炎、肝臓がん、ピロリ菌
その他	TR※4(臨床試験)、セカンドオピニオン※5

※の付いている診療科は完全予約制の枠がございます。受診前にご相談下さい。



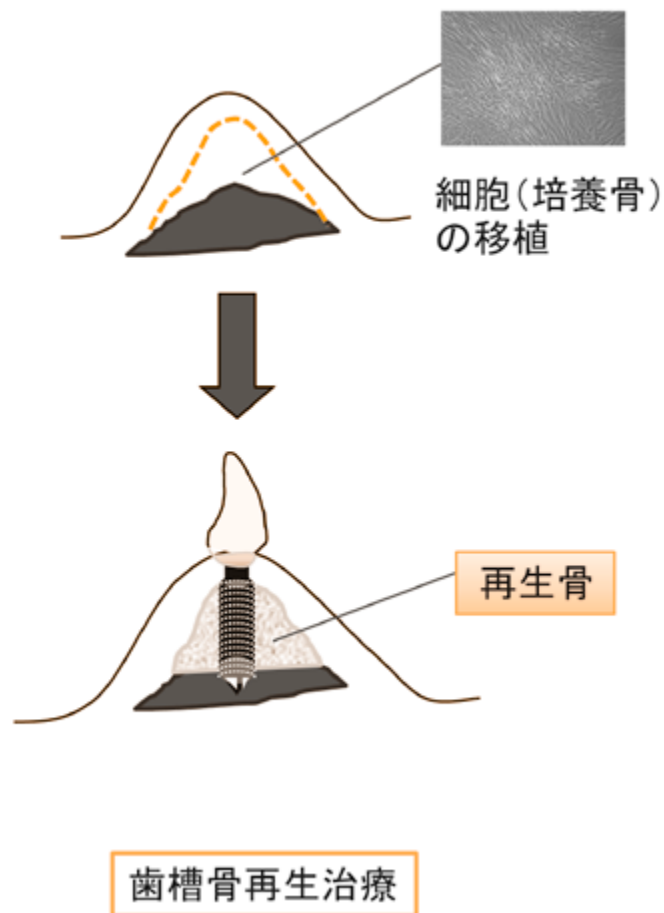
## 「歯科インプラントと骨の再生医療」

先端診療部 骨再生診療科 各務 秀明

日本では急速に人口の高齢化が進んでいます。ご存じのように日本は世界的にみても長寿国ですが、残念ながら歯の健康については十分とはいえません。60歳ぐらいから平均して2年に1本の歯が失われています。最近の研究では、歯を失うことは食事が不自由になるというだけでなく、痴呆の危険性が高くなるなど、全身の健康にも大きな影響があることがわかってきています。むしろ歯の健康状態が全身の健康状態を左右するといっても良いかもしれません。同じ長生きするのであれば、健康で長生きがしたいと思うでしょう。そのためには、歯を失わないことと、もし歯を失ってしまった場合にも、できるだけ良く咬めるような治療を受けることが望ましいのです。

歯を失ってしまった場合には、通常入れ歯による治療が行われます。しかしながら、総入れ歯では天然歯の3割程度しか咬む力が無いことが知られており、生活の不自由さは想像以上です。最近、インプラント治療が注目されています。これは、歯が失われた部分にチタン製のスクリューを入れ、それを支えにして歯を作る方法です。この方法では天然歯と同程度の咬む力があり、患者さんの満足度も高いことが知られています。インプラントは誰にでもできるわけではなく、インプラントを支える骨が残っていません。残念ながら、インプラント治療を希望しながら、骨が十分に残っていないため、治療を受けることができない患者さんが少なくありません。

現在、骨が不足してインプラント治療を受けられない患者さんに対して、腰やあごの奥から骨を取って移植する治療が行われています。それでも、入院が必要であることや健康な体に傷をつけなくてはならないことから、患者さんの負担は大きいのが実情です。そこで、私たちは患者さんの負担が少ない骨の再生治療の研究開発を行っています。腰の骨を削る代わりに、腰の骨から注射器で細胞を採取しますが、これは局所麻酔のもと15分程度で行うことのできる処置です。得られた細胞を専用の培養施設で増やし、(ノ)

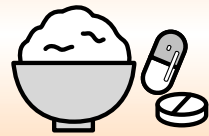


(ノ) 骨を作る細胞に変えてから移植を行います。その期間は約5週です。移植された細胞は4-6か月で骨を作り、インプラントが入られる状態になると考えられます。

当院では、8月に骨再生診療科を新設しました。ここでは骨再生治療を中心に、再生後のインプラント治療までを担当します。細胞を用いた骨再生治療は平成16年に開始され、現在は技術の改良を目指した臨床研究を行っています。骨再生医療を目的とした診療科の創設は国内でも初めての試みであり、全国的に注目を集めています。将来、この診療科を通じて新たな骨再生医療が普及していくことが期待されています。



# 栄養サプリ



## 糖尿病・肥満

血糖値が上がりやすい食生活

～あなたは、いくつ当てはまる？～

栄養管理室

①食べるのが早い  
とよく言われる

②朝食を抜くことが  
多い

③味の濃いものが好き

④果物やジュースを  
ケースで買う

⑤テーブルの上にはいつも  
果物や菓子が置いてある

⑥夕食後も家族が帰宅すると一緒に食事をつまむ

⑦いつもお腹が空く夕食前に  
買い物に出かける

⑧テレビを見ながら  
ダラダラ食べる

⑨牛乳やジュースは  
水がわり

⑩やけ食いしてストレスを  
解消する

⑪退屈だと、何か口にする

⑫何をどれだけ食べたか  
覚えていない

⑬階段よりも、エレベーターや  
エスカレーターを使う

### 一言アドバイス(ライフスタイル改善に向けて)

- ①一口を20回以上噛んでみましょう。初めは大変ですが、満腹感が出てきます。
- ②1食を適量に減らし1日3食摂ると、2食でドカ食いするよりも血糖値が改善します。
- ③薄味にすると、腹8分目で食事を終えることが出来ます。味が濃いとついもう一口・・・
- ④フルーツ、菓子、お酒が家に沢山あると、ついつい手が伸びてしまいます。
- ⑤テーブルに菓子があると、通りすがりについ手が出ます(しまっておきましょう)。
- ⑥つまみ食いや味見は、結構なエネルギーになります。お付き合いはお茶だけで・・・
- ⑦空腹時に買物へ行くと、沢山買ってしまいます。食後の買物がお勧めです。
- ⑧ながら食いは、食べている意識が薄いので満足感が無い割に沢山食べてしまいます。
- ⑨牛乳やジュースを水分と思って飲むと、血糖値は高いまま下がらなくなります。
- ⑩ストレスは他の楽しいことや趣味などで解消するのが良いでしょう。
- ⑪これも無意識のストレス解消です。よく考えるとそれほど空腹では無いのでは・・・
- ⑫一週間程、食べた物を記録してみましょう。それだけで食事量が減ると言われています。
- ⑬ちょっとした心がけや工夫で運動量は増やせます。積極的に歩きましょう。

0個～1個  
とても良いようです

2個～3個  
良いですが、気をぬかないで

4個～6個  
体重や血糖値が増加していませんか

7個以上  
問題が山積みのようなので。  
「どこから始めたらいいいのか・・・？」  
栄養士にご相談下さい。

☆よりよい血糖コントロールを目指して  
栄養相談をうけてみませんか？

お問合せ先：  
栄養管理室(03-5449-5227)

☆糖尿病教室も毎月行っています  
お問合せ先：  
地域医療連携室 高梨(03-6409-2042)



## 北里柴三郎とサッカー

皆さんご存じの通り医科研の前身である伝染病研究所初代所長の北里柴三郎は、ドイツ・ベルリン大学（現、フンボルト大学）のロベルト・コッホ博士のもとで研究生活を送り、破傷風菌の培養法の発見をしました。北里博士がドイツに留学していたのは、明治18（1885）年から明治25（1892）年までの6年半でした。帰国後も北里博士とコッホ博士の交流は深く、1908年にコッホ博士が日本を訪れた際、北里博士は講演や観光、晩餐会に付き添い恩師を助けました。

ところで皆さん、下の北里柴三郎の写真(写真1)で気になることはありませんか？そうです、北里博士の後ろの壁にサッカーの試合の絵がかかっているではないですか？「博士はサッカーファンだった？」かどうかは分かりませんが、この絵、実はドイツのカレンダー(写真2)で明治43年(1910年)の9月のものです。ドイツ大使館に照会したと

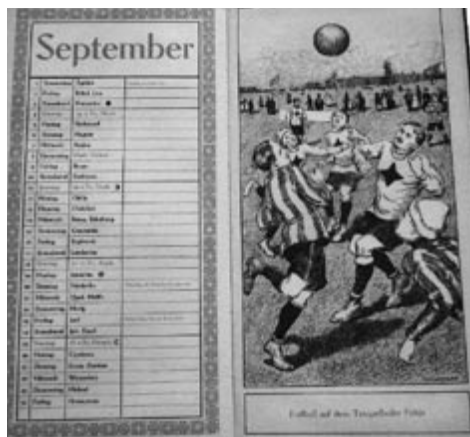


ころ、縞のシャツはUnion 92 Berlin チーム（1892年設立）、白のシャツで黒のズボンはNeuköllner SC Südestern 08-Azur チーム（ノ）

写真1

(ノ)ム（1908年設立）だそうです。サッカー・ファンには垂涎ものの資料です。

さて、1905年に「結核に関する研究」でノーベル賞を受賞した恩師のコッホ博士は、この年（1910年）の5月27日に亡くなっています。没後、博士を敬愛していた北里博士



は、医学研究所にコッホ祠を建立（現在は北里研究所に移転）し、命日には欠かさず例祭を行いました。また2年後の1912年に北里博士は「結核のツベルクリン療法に就て」という

写真2

論文を細菌学雑誌に発表しています。この写真は恩師の死という悲しみを乗り越えて、研究に精を出す北里の姿が映し出されているのではないのでしょうか？もしかすると、わざわざこのカレンダーを背景に選んだのは、それがコッホ博士からの贈り物だったからなのか？などと、筆者の想像は尽きません。

節電のために休館していた近代医科学研究博物館は10月より再オープンしております。お時間がありましたら是非お立ち寄りください。貴重な資料が皆様をお待ちしています。

広報委員 F.N.

## 東京大学医科学研究所附属病院・ご利用案内

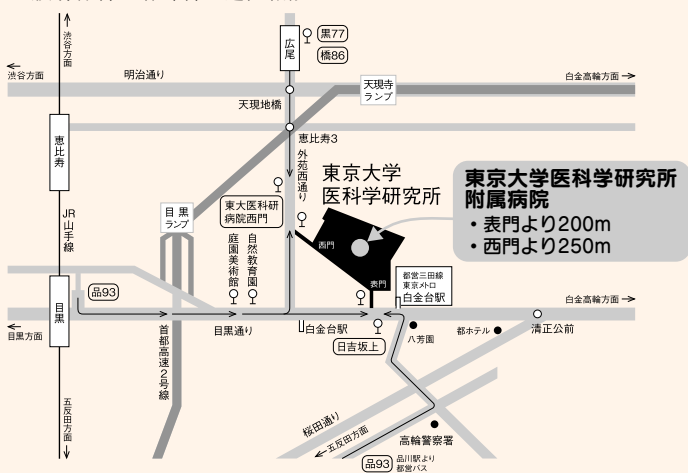
### 診療科

内科（総合、血液腫瘍、感染症、アレルギー・免疫、代謝・内分泌、循環器、消化器）

小児科（小児細胞移植）

外科（一般、腫瘍、消化器、乳腺）、整形外科（関節）

放射線科、麻酔科、遺伝相談



### 外来診療日

月曜日～金曜日（祝日および年末年始を除く）

### 診療受付時間

8:30～11:30（初診・再診）

12:30～16:00（再診のみ）

※予約時間の15分前までに受付にお越しください。

（確実にご受診いただくために、ぜひ予約をお取りください）

予約専用電話（予約受付および変更）

診察：03-5449-5560

検査：03-5449-5355

受付時間 8:30～17:00（外来診療日のみ）

### アクセス

- 東京メトロ南北線・都営地下鉄三田線で「白金台駅」下車
  - JR 山手線目黒駅東口から都バス品93大井町競馬場行で「白金台駅」下車、あるいは都バス黒77千駄ヶ谷行か橋86新橋駅行で「東大医科研西門下車」、または駅より歩いて約15分、タクシーで約5分（1メーター）
  - JR 品川駅から都バス品93目黒駅行で「白金台駅」下車
  - 東京メトロ日比谷線広尾駅から都バス広尾橋から黒77または橋86目黒駅行で「東大医科研病院西門」下車
- ※患者専用駐車スペースも数台分ございます。ご利用は受付にお申し出ください。